

# DOSSIER PEDAGOGIQUE LYCEE

## PROFESSEUR



# UN POING C'EST COURT

16<sup>e</sup> FESTIVAL DU FILM COURT FRANCOPHONE DE VAULX-EN-VELIN

[www.unpoingcestcourt.com](http://www.unpoingcestcourt.com)

# EDITO

Le festival du film court francophone de Vaulx-en-Velin est le rendez-vous annuel du court-métrage, du cinéma francophone, et surtout, du cinéma engagé, favorisant les échanges et les débats grâce à une programmation exigeante et hétéroclite.

Il est aussi un rendez-vous incontournable pour les structures et acteurs locaux, ainsi que pour les bénévoles qui le rendent possible et le font vivre chaque année.

Au total, une centaine de films sera projetée sur l'ensemble de Vaulx-en-Velin, du cinéma les Amphis, en passant par la salle Jara, le restaurant le Vitoria ou la Mairie Annexe.

Du 15 au 23 Janvier, « Un poing c'est court » embrassera également l'ensemble des établissements scolaires vaudais et au-delà. Plus qu'une simple sortie culturelle, le festival « Un poing c'est Court » propose aux élèves et aux enseignants des cahiers pédagogiques adaptés et élaborés par niveau, disponibles en téléchargement sur le site internet du festival.

Ce dossier pédagogique permettra aux enseignants de préparer la participation de leurs classes et leurs questions aux réalisateurs présents. Cette année, vous pourrez trouver facilement en ligne des extraits ou la totalité de certains films, ce qui rend le travail avec vos élèves encore plus interactif !

Pendant le festival, les élèves sont invités à voter pour leur film préféré, les rendant ainsi acteurs et plus seulement spectateurs.

Chaque année, plus de 3000 spectateurs, de la maternelle au lycée, sont inscrits aux séances proposées.

Vous trouverez dans ce dossier des éléments de réflexion autour des films programmés. N'hésitez pas à nous contacter pour tout renseignement ou question : [info@vaulxfilmcourt.com](mailto:info@vaulxfilmcourt.com)

Bonne découverte de ces nouveaux courts-métrages !

Sophie Fueyo, Bénédicte Moyat et Manon Dionet

## SOMMAIRE

### Escale

Fiche de présentation / Pistes de travail.....2-3

### les oiseaux du souci

Fiche de présentation / Pistes de travail.....4-6

### Escale à Pajol

Fiche de présentation / Pistes de travail.....7-8

### Regain

Fiche de présentation / Pistes de travail.....9-11

### Je suis orientée

Fiche de présentation / Pistes de travail.....12-14

### J'ai tant rêvé de toi

Fiche de présentation / Pistes de travail.....15-17

### Panda

Fiche de présentation / Pistes de travail.....18-21

### D'ombres et d'ailes

Fiche de présentation / Pistes de travail.....22- 25

### Belle gueule

Fiche de présentation / Pistes de travail.....26-28

# Escale

## Synopsis

Deux femmes se font face.  
Deux chemins se croisent.

## fiche technique

**Genre :** Animation/Fiction

**Durée :** 4'10

**Année :** 2014

**Pays :** France



## Réalisatrice

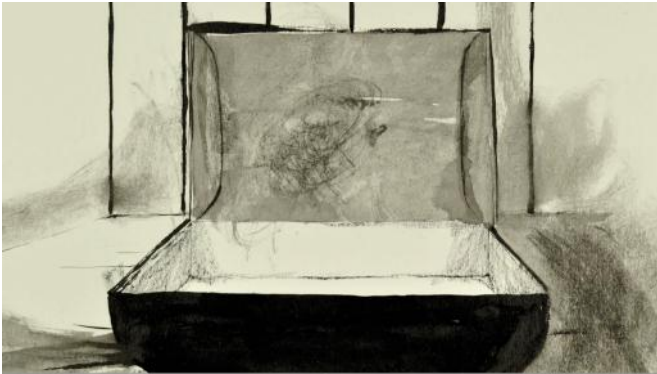
Charlotte Cambon



## Questions sur le film...

1- Que comprend-on grâce à cette image ?

« Oui, elle est prête. A peine dix kilos, je suis assez fière de moi ».



L'image de la valise vide raconte l'inverse de ce qu'Isa dit à Gilles au téléphone. On comprend qu'elle lui a menti. Qu'elle ne sait pas si elle doit le rejoindre à l'aéroport.

2- Qui sont les deux personnages de cette histoire ?



La vieille femme est en fait Isa plusieurs années plus tard – dans l'option où elle ne rejoint pas Gilles-. C'est elle dans le futur, seule et triste, toujours en attente de l'homme qu'elle a laissé partir sans elle.

3- A quel genre appartient ce court-métrage ?

Le fait qu'Isa se voit elle-même telle qu'elle serait dans le futur place l'histoire dans le genre fantastique. Comme elle dormait, bien sûr, le doute subsiste qu'elle était peut-être en train de faire un cauchemar.

# les oiseaux du souci

## Synopsis

Pluie de plumes plumes de pluie,  
Celle qui vous aimait n'est plus.

## fiche technique

**Genre :** Animation

**Durée :** 4'

**Année :** 2014

**Pays :** France

---

## Réalisatrice

Marie Larrivé



## Questions sur le film...

Le film en intégralité en ligne :

<http://education.francetv.fr/litterature/cinquieme/video/les-oiseaux-du-souci>

Une page avec une note d'intention des réalisatrices :

<http://www.ludo-ensortantdelecole.com/#!les-oiseaux-du-souci/c463>

1- En regardant à nouveau le film, pouvez-vous dire de quelle technique d'animation il s'agit ?

Court métrage d'animation avec marionnettes animées et vidéoprojection.  
En stop-motion (24 photographies pour une seconde de film)

2-



« Pluie de plumes, plumes de pluie »

Quelle figure littéraire du poème le film fait-il ressortir sur cette image ?

On voit les larmes (de lumière, grâce à la vidéo projection) en forme de plumes qui coulent le long du corps du cerf. La pluie, les plumes et les larmes sont associées dans une même image et rendent la métaphore plus lisible.

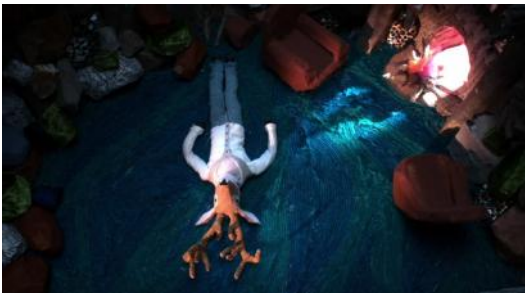
## Questions sur le film...

### 3- «Je ne sais plus où j'en suis»

Comment comprenez-vous ce vers, associé à cette image ?



Le cerf regarde son reflet dans la flaque d'eau, comme dans un miroir. Au cinéma, la figure du miroir renvoie traditionnellement à un mouvement d'introspection chez le personnage. Le spectateur envisage alors la vie intérieure du personnage, les débats qui ont lieu dans ses pensées. C'est pourquoi « je ne sais plus où j'en suis » peut être « illustré » par cette séquence de miroir. Le désarroi du personnage le plonge dans le doute et dans la réflexion (dans les deux sens du terme).



L'image du désespoir et de la dépression est continuée juste après.

### 4- Comment comprenez-vous la conclusion du film, et du poème ?



Le cerf se met en colère contre les hirondelles qui le rendent encore plus triste. Elles veulent s'installer chez lui et lui, décide alors de partir. Il laisse son désespoir sur place, peut-être pour un nouveau départ. Dans le poème, le personnage semble réussir à faire le deuil de sa bien aimée.

Dans le film, le cerf change de bois, laisse ses petits bois aux oiseaux, en prend des plus grands, qui se transforment en ailes, puis quitte son domicile par le toit en volant.

On se rend compte avec la dernière image qu'il vivait dans un monde imaginaire fait d'îles flottant dans le ciel. La fin du film retire de la réalité au texte. Ce qui précédait la conclusion était certes merveilleux : dialogue avec les oiseaux, lumières féériques, larmes qui se transforment en miroir. Mais le spectateur était comme plongé dans le monde intérieur de ce personnage et de sa douleur d'avoir perdu l'être aimé, les images, à l'instar du texte, étaient perçues comme des métaphores (des images symboliques dans un monde poétique) et non comme les réalités d'un monde merveilleux. La séquence finale place l'ensemble de l'œuvre dans un monde totalement coupé du nôtre, et à mon sens, fait un peu perdre sa force au reste du film et au texte métaphorique du poème.

# Escale à Pajol

## Synopsis

Yacoub, jeune Libyen, a fui la guerre. Après avoir traversé la Méditerranée, il a atterri en France. Avec d'autres migrants, il se retrouve dans un campement de fortune dans le quartier Pajol du 18<sup>e</sup> arrondissement de Paris.

## fiche technique

**Genre :** Documentaire

**Durée :** 13'

**Année :** 2015

**Pays :** France-Comores

---

## Réalisateur

Mahamoud Ibrahim





## Questions sur le film...

Retrouvez les dessins :

[https://www.flickr.com/photos/laura\\_genz/20199074576/in/photostream/](https://www.flickr.com/photos/laura_genz/20199074576/in/photostream/)

Bande annonce :

<https://www.youtube.com/watch?v=KxZpkEQ9xkc>

### **Ce film vous a-t-il touché ? Pourquoi ?**

Il s'agit d'un documentaire. Le genre documentaire est affaire de regard : le réalisateur nous propose sa vision sur cette situation précise de migrants en lutte. Il donne notamment la parole à un personnage documentaire particulier qui incarne un point de vue. L'aspect personnel, l'ancrage dans le réel, les défaillances techniques (ici surtout sonores) concourent au fait que le spectateur peut être touché. En revanche, les élèves ont pu également se sentir éloignés de cette réalité présentée sous forme de documentaire.

**Le genre documentaire de création (différent du documentaire animalier par exemple, ou institutionnel) pose la question du cinéma engagé.**

### **Qu'est pour vous le cinéma engagé ?**

Sur cette page : <http://cinema-engage.blogspot.fr/> un sondage montre les habitudes et les goûts des spectateurs. Vous retrouvez-vous dans ces statistiques ? Comment choisissez-vous un film ? Qu'attendez-vous d'un film de cinéma ?

(note : le blog est intéressant, l'analyse d'affiches notamment, mais la définition proposée de cinéma engagé ou militant est à nuancer).

# Regain

## Synopsis

Le regain, c'est une herbe qui repousse après la première coupe.

Margot, 7 ans, et Louise, sa mère, vont rendre visite à Marthe, la grand-mère, éleveuse de vaches laitières.

Un veau vient de naître dans le fond de l'étable.

Mais les deux adultes ne semblent préoccupées que par ce qui va se passer demain.

Tout en cherchant à comprendre, Margot accompagne partout sa mamie.

Elle observe et apprend ...

## fiche technique

**Genre :** Fiction

**Durée :** 18'

**Année :** 2015

**Pays :** Belgique

## Réalisatrice

Carline Albert



## Questions sur le film...

### 1 – Quelle est la thématique abordée dans le film selon vous ?

La grand-mère de Margot, agricultrice dans l'élevage de bovins à lait, est submergée par les difficultés professionnelles. Elle décide de vendre ses vaches pour l'abattoir. Sa fille et sa petite fille sont venues la voir et assistent au désastre, impuissantes.

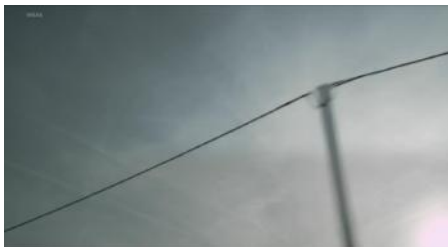
Le film traite du problème des agriculteurs.

Le problème est assez méconnu. Qu'en savez-vous ?

<http://www.lafranceagricole.fr/actualites/suicide-les-agriculteurs-premiers-concernes-rapport-1,0,90012411.html>

### 2 – Qui est le personnage principal ?

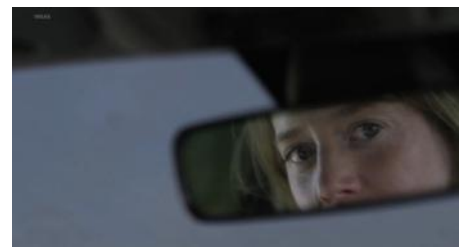
La réalisatrice a choisi de placer au centre de la tragédie la petite fille, Margot. On le voit dès les premiers plans :



On voit à travers les yeux de Margot, installée sur la banquette arrière de la voiture. (Les enfants, assis bas dans leur siège, ne voient souvent le paysage qu'en « contre-plongée ».)



Le visage de Margot en gros plan montre l'origine de ce regard sur la route qui défile et...



...le regard de la mère qui conduit achève la construction du point de vue de Margot, dans ce champ/contre-champ.

## Questions sur le film...

### 3 – Vous souvenez-vous de moments dans le film où le point de vue de Margot prédomine ? En quoi ce choix de point de vue est-il important dans l'histoire ?

Margot n'a accès qu'à une petite partie de l'histoire des adultes.

Dans cette relation triangulaire, elle est le centre d'attention de la narration et le point focal dans le cadre.



Sa grand-mère ne dit presque rien, elle envoie seulement des signes de son mal-être (cigarette, alcool, mutisme, agressivité envers sa fille). Margot, elle, profite de son séjour à la campagne pour observer les vaches (elle assiste à une naissance, elle passe du temps dans les champs à regarder les vaches, elle apprend à traire).

Margot apparaît comme le témoin :

- De la vie rurale
- Des querelles entre la mère et la fille



- De l'échec de l'élevage (sa grand-mère en est réduite à jeter le lait)



- De la transaction finale



En faisant le choix de raconter cette histoire à travers les yeux d'une enfant, la réalisatrice place certes le récit dans un cadre autobiographique : elle dédicace le film « à ses parents », mais elle lui fait également atteindre une portée universelle, d'ordre écologique faisant ressortir le fait que les enfants héritent des dysfonctionnements de notre société.

La fin peut paraître déroutante parce qu'elle n'est pas vraiment conclusive : il y a une fin dans le sens où l'élevage s'arrête, les vaches partent à l'abattoir, mais rien n'est résolu. Le problème de fond de la grand-mère, celui qui empêche le dialogue entre les générations, le problème de l'élevage... tout ceci reste sans réponse, et Margot se retrouve à devoir porter toutes ces questions.



# Je suis orientée

## Synopsis

Léna passe un entretien pour faire le choix de son futur métier...

## fiche technique

Genre : Fiction

Durée : 2'30

Année : 2015

Pays : France

---

## Réalisateur

Olivier Riche

## Questions sur le film...

Film en ligne :

<https://vimeo.com/122300030>

Voici une réaction de bloggeuse :

<https://balledesexisme.wordpress.com/2015/03/09/court-metrage-je-suis-orientee/>

Que pensez-vous de la réaction de cette bloggeuse et en particulier de son parti pris sur le sexisme dénoncé dans le film ?

2- Comment l'esthétique du film appuie-t-elle l'envie de Lorena de devenir photographe ?



La « photo », la lumière, est beaucoup plus travaillée dans le grenier où Lorena pratique sa passion quotidiennement. Les couleurs sont chaudes, il y a des effets de contre-jour (ici, un « flare »), des mouvements de caméra, accompagnés de musique. On voit très nettement qu'on se situe dans un autre univers, artistique, esthétique, riche, avec de la profondeur et des ombres, différents plans de netteté. Tandis que les plans de l'entretien dans la salle de classe sont fixes, à plat, la lumière est uniforme et froide, dans les tons de bleus. On est dans la frontalité et le classique champ / contre-champ. Le réalisateur, par la forme esthétique du film, prend clairement parti pour Lorena.

## Questions sur le film...

3- Que pourrait-on écrire dans une bulle illustrant les pensées de Lorena à l'issue de l'entretien avec la conseillère d'orientation ?



Petit jeu : écoutez cette musique

<https://cossar.bandcamp.com/track/je-suis-orient-e>

Vous souvenez-vous dans quel film vous l'avez entendue ?

# J'ai tant rêvé de toi

## Synopsis

Un film sur l'Horizon et son amour impossible.

## fiche technique

**Genre :** Animation

**Durée :** 3'

**Année :** 2015

**Pays :** France



**Réalisatrice**  
Emma Vakarelova



## Questions sur le film...

Le film est en ligne ici :

<http://education.francetv.fr/litterature/cm1/video/j-ai-tant-reve-de-toi>

À la mystérieuse (1926)

J'ai tant rêvé de toi

J'ai tant rêvé de toi  
que tu perds ta réalité.  
Est-il encore temps d'atteindre ce corps vivant et de baiser  
sur cette bouche la naissance de la voix qui m'est chère?

J'ai tant rêvé de toi  
que mes bras habitués en étreignant ton ombre  
à se croiser sur ma poitrine  
ne se plieraient pas au contour de ton corps, peut-être.  
Et que, devant l'apparence réelle de ce qui me hante et  
me gouverne depuis des jours et des années,  
je deviendrais une ombre sans doute.  
O balances sentimentales.

J'ai tant rêvé de toi  
qu'il n'est plus temps sans doute que je m'éveille.  
Je dors debout, le corps exposé à toutes les apparences de la vie  
et de l'amour et toi, la seule qui compte aujourd'hui pour moi,  
je pourrais moins toucher ton front et tes lèvres  
que les premières lèvres et le premier front venu.

J'ai tant rêvé de toi,  
tant marché, parlé, couché avec ton fantôme  
qu'il ne me reste plus peut-être, et pourtant,  
qu'à être fantôme parmi les fantômes et  
plus ombre cent fois que l'ombre qui se promène et  
se promènera allégrement sur le cadran solaire de ta vie.

Robert Desnos (1900 - 1945)

## Questions sur le film...

1- Quel vers de ce poème choisiriez-vous pour décrire l'ambiance et l'esthétique du film d'animation ?

2- Que vous évoque cette image ?



Dessin à double lecture, en plein et en creux, le creux formant le plein du profil de l'autre. Illustration métaphysique de l'amour parfait : deux moitiés qui coïncideraient totalement. Poème adressé à la mystérieuse : amour d'autant plus parfait qu'il est impossible, qu'il reste dans le rêve, le monde des idées.

Ce sont les dessins surréalistes

3- En regardant le film à nouveau, trouvez une thématique et trouvez des formes qui enrichissent cette thématique.

Exemple : le rêve – l'homme endormi, la femme sur la barque qui rame avec ses mains mais qui ne semble pas avancer – les paysages qui se transforment en visages /en corps (de 0'24" à 0'30 "), la prédominance de la nuit, des étoiles.

Sur les paysages anthropomorphes cette page peut être amusante :

<http://enigm-art.blogspot.fr/2010/06/paysages-anthropomorphes.html>

L'(impossible) amour – les corps qui s'enlacent, l'image d'un visage double (plein) seulement avec l'être aimé, le mouvement d'éloignement récurrent, les personnages qui disparaissent, le soleil et la lune, le jour et la nuit toujours en 'balance' mais qui ne se rencontrent jamais (la nuit courant après le jour, la femme se dirigeant éternellement vers le soleil tandis que la nuit l'appelle).

Le monde à l'envers : le jour / la nuit qui s'inversent, qui ne peuvent pas se rejoindre , la répétition d'ombres, de reflets dans l'eau. Les mouvements cycliques.

# Panda

## Synopsis

Rodolphe, un animateur pour enfants, vagabonde dans la campagne normande à bord de sa camionnette. Lors d'une après-midi d'été, il fait la rencontre de Lou, une adolescente fugueuse.

## fiche technique

**Genre :** Fiction

**Durée :** 19'35

**Année :** 2015

**Pays :** France

---

## Réalisateur

Jérémy Ryckebush

## Questions sur le film...

Vidéo promotionnelle : mélange de la bande annonce et d'interviews du réalisateur, des acteurs principaux, avec des images du tournage et du story board :

<https://www.youtube.com/watch?v=hgbmIrQOFIE>

Bande annonce :

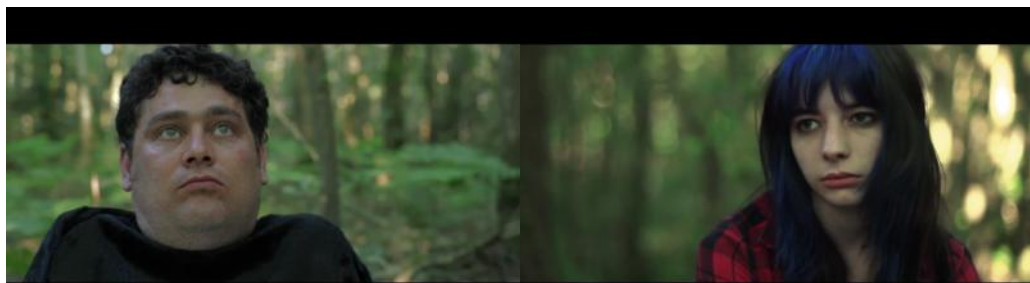
[https://www.youtube.com/watch?v=N0jfeekh\\_ug](https://www.youtube.com/watch?v=N0jfeekh_ug)

La page Ulule (vitrine pour le projet de financement participatif) où le réalisateur parle notamment de ses références cinématographiques :

<https://fr.ulule.com/panda-film/>

**1- La relation entre Lou et Rodolphe est d'abord distante. Le découpage de cette séquence déjoue les attentes du spectateur.**

**Où se situe l'astuce formelle ?**



Les deux premiers plans annoncent une séquence en « champ / contre-champ », Rodolphe est à gauche de l'écran, Lou à droite, l'axe des regards n'est pas tout à fait lisible (ce que l'on attribue au fait que les personnages ont du mal à dialoguer) et on s'attend à un plan large dans lequel on verrait les deux personnages côte à côte. Le troisième plan de situation montre en fait que Lou



est assise sur le toit du camion. Tandis que Rodolphe est allongé par terre. Ils sont dans le même plan mais dans deux espaces différents. Le troisième plan apparaît comme une surprise, assez comique. Lou a pris le rôle de vigie pour mieux repérer les voitures, ce qui en soit est assez absurde également (quel besoin de se mettre en hauteur pour voir passer une voiture sur la route ?)

## Questions sur le film...

L'humour est très présent dans ce film, les élèves se souviennent peut-être de certaines blagues des dialogues.

Par exemple :

Lou « tu me touches, je te castre »

Rodolphe « he, fais gaffe, je te rappelle que je suis une espère en voie de disparition »

**2- A votre avis, quel est le point de bascule dans le film ?**

**Quel est le moment où les rapports entre les deux personnages s'inversent ?**



Les élèves proposeront peut-être les images précédentes.

Ce sont effectivement des étapes importantes : 1 Rodolphe propose un premier effet miroir à Lou dans lequel elle peut accéder ou se réconcilier avec sa part d'enfance

(Il est possible de revoir le film en prêtant attention à tous les moments qui réconcilient Lou avec l'enfance : la berceuse du nounours dans le camion, la rencontre avec la petite fille au spectacle de magie, le rire, « le mot magique ? » qui s'adresse à une petite fille...)

Image 2 : quand ils attendent une voiture, Rodolphe se pose en miroir à Lou : il s'allonge au milieu de la route et dit « j'attends la mort ». Lou peut alors prendre conscience de l'absurdité de son geste en le voyant chez l'autre.

Le point de bascule se situe peut-être plutôt image 5 : c'est le moment où Lou fait en réalité prendre conscience à Rodolphe qu'il est paumé et qu'il doit assumer son rôle de père. L'enfant et l'adulte sont en situation inversée.

## Questions sur le film...

3- Que laissent imaginer ces deux plans finaux ?



Le road movie a mené chacun des deux personnages à une destination, ils ont évolué psychologiquement en même temps qu'ils se sont déplacés géographiquement : Lou retourne chez sa mère. Elle y retrouve l'affection et la tendresse d'une mère pour sa fille (qu'elle rejetait avant de fuguer), elle accepte d'être la petite fille de sa mère pour pouvoir accepter de devenir une adulte sereine. Rodolphe discute au téléphone : on comprend qu'il appelle son ex-femme et qu'il décide de retourner là où habite son fils, de prendre sa place de père.

# D'ombres et d'ailes

## Synopsis

Au coeur d'une peuplade d'oishommes, Moann, l'indignée, voit ses ailes disparaître et des craquements s'opérer sous ses pattes. Dans cette société où seules importent la taille et l'ambition des ailes, Ciobeck voudrait la protéger. Mais comment survivre dans une terre stérile, peuplée d'esprits encavernés.

## fiche technique

**Genre :** Animation

**Durée :** 12'

**Année :** 2015

**Pays :** France

---

## Réalisatrices

Eleonora Marinoni  
et Elice Meng



## Questions sur le film...

Dossier de presse en ligne :

[http://www.vivement-lundi.com/vivement-lundi/D-ombres-et-d-ailles\\_files/Ailes-dossier-presse.pdf](http://www.vivement-lundi.com/vivement-lundi/D-ombres-et-d-ailles_files/Ailes-dossier-presse.pdf)

un extrait de 24s : <https://vimeo.com/136490731>

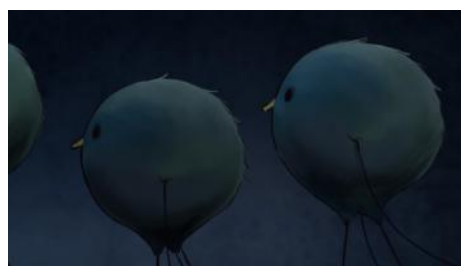
**1- Comment qualifieriez-vous l'univers dans lequel les deux personnages principaux évoluent ? Vous fait-il penser à d'autres sociétés ?**

C'est un monde totalitaire qui vise à priver l'individu de son individualité. Tout le monde est identique. Ceux qui sont plus faibles (les petites boules légères) sont assujetties et obligées d'être lestées par des cailloux.

La pression sociale est très forte, celui qui est différent est discriminé.

On retrouve, dans des fictions d'anticipation ou contre utopiques, des sociétés similaires «1984» de George Orwell. La référence est celle des régimes totalitaires ou fascistes (l'Allemagne nazie, l'Italie fasciste, la Chine maoïste).

**2- Qualifiez rapidement les personnages et leur fonction dans l'histoire**



Les deux amoureux – la femelle (qui a des aspirations d'appartenance à cette communauté mais qui dépérit de voir les exactions commises), le mâle (anti conformiste, rebelle, il reste parce qu'il est amoureux).

L'image est saisissante, les deux oiseaux enlacés forment un œil.

Les petits oiseaux sans ailes mais extrêmement légers.



## Questions sur le film...



Ils sont maintenus au sol par des cailloux (qui ne sont pas sans rappeler les chaînes des esclaves).



La classe dirigeante des oiseaux qui portent une armure après avoir projeté leurs ailes sur le mur. Ils terrorisent le peuple avec leurs cris et stigmatisent ceux qui veulent être différents.

### 3- De quoi est composée la bande son ?

La bande son est composée de 3 éléments :

De la musique (des instruments à cordes essentiellement – violons, violoncelles)

Des bruitages : les bruits de pas, les cris des oiseaux-hommes en armure, le grondement, etc...

La voix off de Mathieu Amalric qui lit un texte poétique. Ce texte poétique est particulièrement poignant du fait du grand contraste de l'écriture poétique avec cet univers froid et uniforme. Le texte repose beaucoup sur la License poétique, la liberté que la poésie prend avec la langue : certains mots sont basculés dans une nature nouvelle. « Tu voulais rêver à d'autres possibles et t'envelopper de nous»; «encore possible» est utilisé comme un nom au lieu d'adjectif, le pronom « nous » est utilisé comme un nom également.

### 4- A quoi sert cette cérémonie ?



C'est une sorte d'élection. Les oiseaux portant une armure choisissent l'oiseau qui aura la plus grande ombre projetée pour l'introniser et lui mettre lui aussi une armure (paradoxalement, cette armure les empêche d'utiliser leurs ailes, même si elle est un signe de notoriété).

## Questions sur le film...

### 5- Quelle est cette autre cérémonie ? Connaissez-vous des équivalents dans notre société ?



C'est une cérémonie secrète, alternative ou «underground». Les «oiseaux flocon» volent librement alors que la société leur interdit. Ils prennent un espace de liberté, quittes à enfreindre la loi.

Des équivalents de «contre-culture» : les «street artist» qui tagguent des murs, souvent avec des messages de liberté, ou de libre pensée ; la culture hip-hop en général...

### 6- Quelle est l'ombre portée par la femme oiseau ? Quel sens cela a-t-il dans le film ?



L'ombre qu'elle projette est celle d'un arbre. La femme oiseau a besoin d'un sentiment d'appartenance, symbolisé par les racines de l'arbre. Mais elle dépérit dans cette communauté totalitaire. Quand elle décide de partir parce qu'elle ne supporte plus la violence, elle reconstruit une nouvelle société grâce à ses racines et se transforme en arbre.

### 7- Quels sentiments a provoqués en vous la fin du film ?

La fin est entièrement tournée vers des sensations positives de plaisir :

Tout d'abord la sensation phorique dont a parlé Michel Chion, théoricien du cinéma. Il s'agit de la sensation d'être porté (très agréable) que l'on éprouve en regardant des travellings, ou des plans au mouvement doux et fluide. Ici, quand les deux amants plongent du haut du rocher et se mettent à voler, le spectateur éprouve une sensation de vertige et de bien être.

Dombresetailes9

Les ailes avaient été privées de leur fonction de voler pendant tout le film, et quand enfin elles servent, le plaisir du vol en est accru. La musique, bien sûr, accompagne ce sentiment d'euphorie.

Enfin, l'univers de la caverne était monochromatique, dans les tons de bleu / gris. Le surgissement des couleurs à la façon d'une estampe asiatique à la fin est d'autant plus grisant.

# Belle gueule

## Synopsis

C'est l'été, le sud. Tous les jours, Sarah, 16 ans, vend des beignets avec son père sur les plages. Un soir, elle fait la rencontre de Baptiste...

## fiche technique

**Genre :** Fiction

**Durée :** 24'25

**Année :** 2015

**Pays :** France

---

## Réalisatrice

Emma Benestan



## Questions sur le film...

La page de la production avec la bande annonce :

[http://1015productions.fr/portfolio\\_page/belle-gueule/](http://1015productions.fr/portfolio_page/belle-gueule/)

Un exemple d'annonce de job d'été :

<http://www.etudiemploi.com/job-etudiant/vente-7/vendeur-vendeuse-beignet-job-ete-2014-10627.html>

### 1- Comment décririez-vous Sarah ?

Elle est menteuse (elle ment à son petit ami, à son patron, aux deux filles de la soirée et à son père)

Elle est agressive (acculée par son mensonge, elle s'attaque physiquement aux filles)

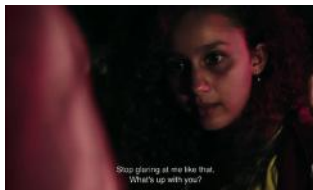
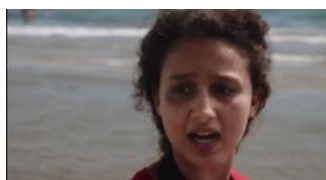
Elle est attachante : son caractère difficile montre une grande sensibilité. Elle est dure dans son rapport aux autres (ses amis notamment) pour se protéger. On sent qu'elle a été blessée par la vie. Elle n'a pas de mère.

Elle est une adolescente avec des responsabilités d'adulte. Son père lui demande « tu veux quoi ? » et elle répond « partir en vacances, avoir une vie normale ». Elle doit travailler l'été, comme son père,

### 2- Vous souvenez-vous des stratagèmes que Sarah met en place pour que Baptiste ne sache pas qu'elle vend des beignets ?

- Elle prétend une chasse au gros avec son père l'après-midi.
- Elle prétend que la plage est dangereuse pour les touristes riches comme Baptiste
- Elle demande à ses amis de lui faire peur.

### 3- Que pouvez-vous dire de la façon de filmer Sarah ? Pourquoi ce choix ?



## Questions sur le film...

Elle est le plus souvent filmée en gros plan. Avec une focale élevée (où l'arrière plan est flou). Les conséquences de ce choix sont multiples :

- d'une part, le spectateur entre plus facilement en empathie avec ce personnage parce le gros plan permet de lire les émotions sur son visage, et il y a une proximité (de la caméra) qui nous fait nous sentir physiquement proche de lui ou d'elle (nous sommes dans sa sphère privée à moins de 50 cm). Ce choix permet le processus de l'identification (c'est-à-dire de ressentir avec).

Interview de Jean Renoir (l'auteur de *La règle du jeu* et *le fils d'Auguste Renoir*) sur le gros plan :

<http://www.ina.fr/video/I05124029>

- le gros plan dans ce film est accompagné d'une faible profondeur de champ, et parfois d'avant-plans masquant. Il me semble que ce choix souligne aussi le fait que Sarah est seule, dans sa vision d'adolescente désirante et frustrée. Elle n'a pas une vision globale, elle n'arrive pas à prendre du recul. Elle est en contact direct, dur, avec le monde. Dans la scène par exemple, où elle décide de jeter son panier de beignets, on ne voit rien du décor. Ce qui importe, c'est d'être avec elle, de la voir fulminer, tourner en rond, de sentir que la colère monte en elle.

Toute une partie du cinéma de fiction mise beaucoup sur ce type de plans, qui ne laisse en fait filtrer qu'une petite partie du monde pro-filmique à force d'être avec le personnage principal, dans une proximité parfois dérangeante. (Le début du *Fils des frères Dardennes* est un long plan séquence en steady-cam, on l'on suit, de dos, le personnage principal, et on ne voit de lui que sa nuque et quelques bribes des décors qu'il traverse.)

#### 4- Quel est le problème au cœur de cette histoire ?

C'est un problème d'écart social. Sarah se sent appartenir à un milieu socio-culturel qui n'est pas celui de Baptiste. Elle en souffre et en a honte. Elle devient agressive parce que cette différence lui est violente.

Quand finalement Baptiste réussit à lui faire formuler le problème, elle dit « on est différent » et Baptiste lui fait comprendre que c'est justement cette différence-là qui l'attire vers elle.

La fin est ouverte mais on sent qu'il existe une possibilité de rencontre et de fin heureuse.